



ΕΦΗΜΕΡΙΔΑ ΤΗΣ ΚΥΒΕΡΝΗΣΕΩΣ ΤΗΣ ΕΛΛΗΝΙΚΗΣ ΔΗΜΟΚΡΑΤΙΑΣ

9 Απριλίου 2026

ΤΕΥΧΟΣ ΤΕΤΑΡΤΟ

Αρ. Φύλλου 270

ΑΠΟΦΑΣΕΙΣ

Αριθμ. 113919

Κήρυξη και επανακήρυξη, ως αναδασωτέας, ιδιωτικής δασικής έκτασης Εγχωρίου Περιουσίας Κυθήρων-Αντικυθήρων, συνολικού εμβαδού 569,375 στρ., στη θέση «Βάνη», τοπικής κοινότητας Μυρτιδίων, του Δήμου Κυθήρων, Περιφερειακής Ενότητας Νήσων, της Περιφέρειας Αττικής.

Ο ΓΕΝΙΚΟΣ ΓΡΑΜΜΑΤΕΑΣ ΔΑΣΩΝ
ΤΟΥ ΥΠΟΥΡΓΕΙΟΥ ΠΕΡΙΒΑΛΛΟΝΤΟΣ ΚΑΙ ΕΝΕΡΓΕΙΑΣ

Έχοντας υπόψη:

1. Την παρ. 1 του άρθρου 24 και την παρ. 3 του άρθρου 117 του Συντάγματος.
2. Την παρ. 1 του άρθρου 38 και τις παρ. 1 και 3 του άρθρου 41 του ν. 998/1979 «Περί προστασίας των δασών και των δασικών εν γένει εκτάσεων της Χώρας» (Α' 289).
3. Τον ν. 4727/2020 «Ψηφιακή Διακυβέρνηση (Ενσωμάτωση στην Ελληνική Νομοθεσία της Οδηγίας (ΕΕ) 2016/2102 και της Οδηγίας (ΕΕ) 2019/1024) - Ηλεκτρονικές Επικοινωνίες (Ενσωμάτωση στο Ελληνικό Δίκαιο της Οδηγίας (ΕΕ) 2018/1972) και άλλες διατάξεις» (Α' 184).
4. Την από 13.8.2021 Πράξη Νομοθετικού Περιεχομένου «Εκτακτα μέτρα για την αποτελεσματική προστασία και την ταχεία αποκατάσταση του φυσικού περιβάλλοντος, την άμεση στήριξη των πληγέντων από τις πυρκαγιές του Ιουλίου/Αυγούστου 2021 και συναφείς διατάξεις» (Α' 143), η οποία κυρώθηκε με το άρθρο 2 του ν. 4824/2021 (Α' 156).
5. Τα άρθρα 47 έως 55 του ν. 4915/2022 «Εθνικό Στρατηγικό Σχέδιο Καταπολέμησης της Διαφθοράς, διατάξεις για θέματα ανθρώπινου δυναμικού και Οργανισμών Τοπικής Αυτοδιοίκησης, νομοθετικό πλαίσιο εκπαίδευσης των σπουδαστών/σπουδαστριών της Εθνικής Σχολής Δημόσιας Διοίκησης και Αυτοδιοίκησης για την ένταξη στον κλάδο Π.Ε. Επιτελικών Στελεχών, διατάξεις για την ολοκλήρωση της μεταφοράς των δασικών υπηρεσιών στο Υπουργείο Περιβάλλοντος και Ενέργειας, διατάξεις για την εφαρμογή του Εθνικού Σχεδίου Ανάκαμψης και Ανθεκτικότητας «Ελλάδα 2.0», Εθνική Σύνταξη Ομογενών και άλλες επείγουσες διατάξεις» (Α' 63).
6. Το π.δ. 6/2022 «Σύσταση και μετονομασία Γενικών Γραμματειών, σύσταση Ειδικής Γραμματείας, μεταφορά υπηρεσιών και αρμοδιοτήτων» (Α' 17).
7. Το π.δ. 132/2017 «Οργανισμός Υπουργείου Περιβάλλοντος και Ενέργειας (Υ.Π.ΕΝ.)» (Α' 160), όπως τροποποιήθηκε με το π.δ. 29/2022 (Α' 77).
8. Την υπό στοιχεία οικ. ΥΠΕΝ/ΥΠΡΓ/79859/5910/25-7-2023 κοινή απόφαση του Πρωθυπουργού και του Υπουργού Περιβάλλοντος και Ενέργειας «Διορισμός Γενικού Γραμματέα Δασών του Υπουργείου Περιβάλλοντος και Ενέργειας» (Υ.Ο.Δ.Δ. 745).
9. Την υπό στοιχεία ΥΠΕΝ/ΔΔΥ/48478/3594/16.05.2022 κοινή υπουργική απόφαση «Καθορισμός των διοικητικών λεπτομερειών μεταφοράς των δασικών υπηρεσιών, του αντίστοιχου προσωπικού και λοιπών θεμάτων της παρ. 5 του άρθρου τρίτου της από 13.8.2021 Πράξης Νομοθετικού Περιεχομένου (Α' 143), η οποία κυρώθηκε με το άρθρο 2 του ν. 4824/2021 (Α' 156)» (Β' 2415).
10. Την υπό στοιχεία ΥΠΕΝ/ΔΔΥ/62511/4542/17-6-2022 απόφαση του Υπουργού Περιβάλλοντος και Ενέργειας «Διαπιστωτική πράξη κατάταξης και τοποθέτησης του προσωπικού των Περιφερειακών Δασικών Υπηρεσιών του Υπουργείου Περιβάλλοντος και Ενέργειας» (Β' 3145).



11. Την υπό στοιχεία ΥΠΕΝ/ΔΔΥ/70401/5167/6-7-2022 απόφαση του Υπουργού Περιβάλλοντος και Ενέργειας «Τοποθέτηση Προϊσταμένων σε θέσεις ευθύνης επιπέδου Γενικής Διεύθυνσης στις Επιθεωρήσεις Εφαρμογής Δασικής Πολιτικής του Υπουργείου Περιβάλλοντος και Ενέργειας» (ΑΔΑ: Ω8ΔΡ4653Π8-7ΨΡ).

12. Την υπό στοιχεία ΥΠΕΝ/ΔΝΕΠ/83988/2740/25-8-2022 κοινή απόφαση του Υπουργού και του Υφυπουργού Περιβάλλοντος και Ενέργειας και του Γενικού Γραμματέα Δασών του Υπουργείου Περιβάλλοντος και Ενέργειας «Εξουσιοδότηση υπογραφής “Με εντολή Υπουργού” του Υπουργού Περιβάλλοντος και Ενέργειας, “Με εντολή Υφυπουργού” του Υφυπουργού Περιβάλλοντος και Ενέργειας και με “Με εντολή Γενικού Γραμματέα Δασών” του Γενικού Γραμματέα Δασών του Υπουργείου Περιβάλλοντος και Ενέργειας, κατά λόγο αρμοδιότητας, στον Προϊστάμενο της Γενικής Διεύθυνσης Δασών και Δασικού Περιβάλλοντος της Γενικής Γραμματείας Δασών του Υ.Π.ΕΝ., στους Προϊσταμένους των Επιθεωρήσεων Εφαρμογής Δασικής Πολιτικής και στους Προϊσταμένους των Διευθύνσεων, Δασαρχείων και Τμημάτων που υπάγονται σε αυτές» (Β' 4528).

13. Τις υπ' αρ. 160417/1180/08-07-1980 και 182447/3049/24-09-1980 εγκύκλιες διαταγές του Υπουργείου Γεωργίας σχετικά με την κήρυξη εκτάσεων ως αναδασωτέων.

14. Το περιεχόμενο του δασικού χάρτη του συνόλου της Περιφερειακής Ενότητας Κυθήρων, που αναρτήθηκε με τις υπ' αρ. 9585/228/10-2-2017 (ΑΔΑ: ΩΞΕ1ΟΡ1Κ-Ε9Τ) και 17297/12-2-2021 (ΑΔΑ: ΨΚΗΗΟΡ1Κ-5Ρ1) αποφάσεις της Διεύθυνσης Δασών Πειραιά, στον οποίο η έκταση που αναφέρεται στο θέμα εμφανίζεται κατά τμήματα ως ΔΔ, ΑΔ και ΔΔ_ΑΝ.

15. Την υπ' αρ. 79503/05-03-2026 εισήγηση του Δασαρχείου Πειραιά, από την οποία προκύπτει ότι η βλάστηση της έκτασης που αναφέρεται στο θέμα καταστράφηκε από πυρκαγιά στις 02-07-2025 και πριν τον χρόνο καταστροφής της είχε δασική μορφή κατά την έννοια του άρθρου 3 του ν. 998/1979, καλυπτόμενη από θάμνους αείφυλλων πλατύφυλλων (σχίνα, πουρνάρια, αγριελιές κ.ά.) με ποσοστό κάλυψης άνω του 20%, και αποτελούσαν με την εκεί συνυπάρχουσα πανίδα και χλωρίδα, μέσω της αμοιβαίας αλληλεξάρτησης και αλληλεπίδρασης τους, ιδιαίτερη βιοκοινότητα (δασοβιοκοινότητα) και ιδιαίτερο φυσικό περιβάλλον (δασογενές) και ως εκ τούτου επιβάλλεται η κήρυξή της ως αναδασωτέας, αποφασίζουμε:

Από την συνολικά καμένη έκταση εμβαδού 1018,043 στρ., στη θέση «Βάνη» τοπικής κοινότητας Καραβά, του Δήμου Κυθήρων, Περιφερειακής Ενότητας Νήσων, της Περιφέρειας Αττικής, που απεικονίζεται στο συνημμένο Απόσπασμα Ορθοφωτοχάρτη έτους 2015 της Ελληνικό Κτηματολόγιο κλίμακας 1:12.000 το οποίο αποτελεί αναπόσπαστο μέρος της παρούσας, με μαύρη διακεκομμένη γραμμή:

Α. Κηρύσσουμε ως αναδασωτέα, έκταση δασικού χαρακτήρα του άρθρου 3 του ν. 998/1979, συνολικού εμβαδού 565,180 στρ., στη θέση «Βάνη», τοπικής κοινότητας Καραβά, του Δήμου Κυθήρων, Περιφερειακής Ενότητας Νήσων, της Περιφέρειας Αττικής, η οποία απεικονίζεται στο συνημμένο ως άνω απόσπασμα Ορθοφωτοχάρτη που συνοδεύει αναπόσπαστα την παρούσα, με πράσινο χρώμα, ως τμήματα ΑΔ3 (0,269 στρ.) και ΔΔ1 (564,911 στρ.) [μη προσμετρούμενων των εξαιρούμενων: τμημάτων ΑΑ2 (8,298 στρ.), ΑΑ3 (0,552 στρ.) και ΑΑ4 (5,011 στρ.) που απεικονίζονται με κίτρινο χρώμα, των τμημάτων ΑΑ5 (4,864 στρ.), ΑΑ6 (0,0025 στρ.), ΑΑ7 (0,00047 στρ.), ΑΑ8 (0,002 στρ.), ΑΑ9 (0,0088 στρ.), ΑΑ10 (3,138 στρ.) και ΑΑ11 (0,0053 στρ.) που απεικονίζονται με μωβ χρώμα και του τμήματος 1 (11,7 στρ.) που απεικονίζεται με βεραμάν χρώμα, (ήτοι: 598,493 στρ. - 33,58207στρ.)] και προσδιορίζεται επακριβώς από τις κάτωθι συντεταγμένες σε ΕΓΣΑ '87:



ΤΜΗΜΑ ΑΔ3		ΤΜΗΜΑ ΔΔ1 1 ^η συνέχεια.....		ΤΜΗΜΑ ΔΔ1 2 ^η συνέχεια.....		ΜΗ ΠΡΟΣΜΕΤΡΟΥΜΕΝΑ ΤΜΗΜΑΤΑ ΕΝΤΟΣ ΤΟΥ ΔΔ1	
POINT_X	POINT_Y	POINT_X	POINT_Y	POINT_X	POINT_Y	ΑΑ2 συνέχεια....	
POINT_X	POINT_Y	POINT_X	POINT_Y	POINT_X	POINT_Y	POINT_X	POINT_Y
403777,22	4004081,05	403598.88	4004005.47	404136.67	4005122.96	404304,05	4004222,60
403777,22	4004081,90	403635.97	4004001.71	404139.97	4005126.76	404310,05	4004232,79
403793,01	4004092,95	403637.81	4003969.58	404145.51	4005138.53	404316,48	4004241,76
403816,55	4004104,71	403712.97	4003960.43	404193.45	4005122.19	404329,85	4004266,26
403816,16	4004098,45	403713.37	4004037.24	404264.89	4005104.99	404338,27	4004277,64
403796,23	4004086,93	403776.00	4004081.05	4004098.45	4005056.04	404354,42	4004276,30
403776,56	4004076,00	403777.22	4004081.05	4004104.71	4004974.02	404366,49	4004281,10
403777,22	4004081,05	4004076.00	404345.59	404471.26	4004848.34	404368,97	4004282,05
		4004086.93	404409.09	404532.89	4004675.26	404372,21	4004283,08
		403776.56	403816.16	404593.74	4004524.45	404373,70	4004285,41
		403796.23	403816.55	404628.90	4004482.59	404375,04	4004290,36
		403843.94	4004118.39	404681.56	4004438.95	404376,21	4004293,12
		404729.87	4004180.54	404678.89	4004314.63	404375,54	4004297,26
		404711.09	4004216.87	404718.92	4004223.75	404376,74	4004302,65
		404678.69	4004305.20	404746.42	4004178.88	404376,17	4004304,42
		404600.19	4004290.12			404376,56	4004313,63
		404597.57	4004277.56			404377,56	4004317,22
		404424.10	4004138.74			404380,85	4004319,73
		404375.93	4004069.09			404384,73	4004320,51
		404339.40	4004107.41			404394,99	4004319,15
		404303.01	4004067.04			404398,29	4004314,89
		404237.11	4004062.92				
		404144.37	4004017.27				
		404074.78	4003962.76				
		404035.14	4003915.51				
		404001.75	4003869.93				
		403981.32	4003831.25				
		403980.19	4003819.01				
		403988.34	4003819.58				
		403945.44	4003782.01				
		403916.44	4003696.45				
		403930.78	4003577.97				
		403857.35	4003532.23				
		403822.96	4003455.28				
		403791.46	4003536.27				
		403771.97	4003552.87				
		403728.10	4003533.03				
		403665.41	4003600.19				
		403593.46	4003705.46				
		403608.28	4003755.20				
		403648.50	4003761.55				
		403651.35	4003792.66				
		403631.21	4003827.08				
		403589.14	4003821.53				
		403530.66	4003842.97				
		403512.37	4003902.15				
		403475.73	4003909.00				
		403464.52	4003925.51				
		403461.35	4004019.97				
		403466.11	4004048.54				
		403510.51	4004003.53				
		403556.60	4004003.30				



ΜΗ ΠΡΟΣΜΕΤΡΟΥΜΕΝΑ ΤΜΗΜΑΤΑ ΕΝΤΟΣ ΤΟΥ ΔΔ1							
ΑΑ4 1 ^η συνέχεια....		ΑΑ4 2 ^η συνέχεια....		ΑΑ8		ΤΜΗΜΑ 1	
POINT_X	POINT_Y	POINT_X	POINT_Y	POINT_X	POINT_Y	POINT_X	POINT_Y
404424,06	4004339,85	404399,07	4004426,21	403899,08	4003957,18	403962,01	4003961,03
404421,43	4004334,94	404400,93	4004415,96	403881,76	4003985,82	403962,85	4003966,19
404413,36	4004328,63	404405,44	4004408,19	403881,81	4003985,98	403962,99	4003966,77
404413,89	4004316,37					403962,97	4003966,89
404408,80	4004313,56	ΑΑ5		ΑΑ9		403963,02	4003967,23
404406,35	4004318,12	POINT_X	POINT_Y	POINT_X	POINT_Y	403960,83	4003978,19
404404,99	4004323,03	403904,62	4004051,70	403932,43	4003900,92	403960,83	4003978,20
404403,19	4004329,51	403905,27	4004050,49	403932,30	4003900,63	403960,34	4003980,80
404396,18	4004329,33	403905,02	4004047,97	403903,56	4003949,71	403948,70	4003983,97
404393,90	4004334,77	403903,70	4004036,61	403907,62	4003942,94	403932,83	4003985,29
404386,35	4004350,25	403904,91	4004031,20			403920,66	4003994,55
404380,92	4004373,91	403907,51	4004025,59	ΑΑ10		403921,66	4003994,55
404377,48	4004387,68	403908,71	4004014,98	POINT_X	POINT_Y	403913,51	4004009,90
404373,27	4004396,26	403909,01	4004014,67	403890,45	4004080,11	403912,97	4004010,47
404365,78	4004409,83	403909,01	4004014,66	403901,08	4004073,93	403912,92	4004010,57
404371,87	4004414,82	403912,97	4004010,47	403903,46	4004068,90	403909,01	4004014,67
404368,90	4004424,18	403920,93	4003993,95	403903,46	4004066,29	403907,69	4004025,51
404372,02	4004427,14	403932,96	4003984,94	403903,35	4004054,07	403905,05	4004031,33
404374,34	4004437,70	403949,38	4003983,74	403903,46	4004053,86	403903,99	4004037,42
404377,68	4004452,48	403960,40	4003980,34	403903,46	4004053,03	403905,02	4004047,97
404378,39	4004458,85	403960,83	4003978,20	403903,98	4004052,44	403905,31	4004050,42
404383,51	4004460,42	403962,97	4003966,89	403886,32	4003999,46	403905,27	4004050,49
404390,97	4004450,02	403962,85	4003966,19	403885,41	4003996,80	403905,31	4004050,91
404397,97	4004442,41	403961,67	4003961,22	403884,81	4003997,97	403904,62	4004051,70
404400,61	4004436,81	403957,17	4003953,02	403884,41	4003999,58	403904,07	4004052,72
404399,07	4004426,21	403952,41	4003944,81	403878,32	4004001,96	403919,76	4004099,80
404400,93	4004415,96	403932,43	4003900,92	403870,26	4004000,95	403992,86	4004075,20
404405,44	4004408,19	403907,62	4003942,94	403866,94	4004006,40	403994,37	4004057,75
404424,06	4004339,85	403903,56	4003949,71	403866,44	4004006,42	404001,92	4004025,27
404421,43	4004334,94	403902,40	4003951,69	403866,42	4004006,46	404019,97	4003959,28
404413,36	4004328,63	403899,08	4003957,18	403850,28	4004007,52	404019,30	4003957,70
404413,89	4004316,37	403881,81	4003985,98	403850,83	4004012,51	403983,78	4003921,51
404408,80	4004313,56	403883,45	4003991,03	403853,44	4004034,39		
404406,35	4004318,12	403885,41	4003996,80	403852,25	4004042,70		
404404,99	4004323,03	403886,32	4003999,46	403856,94	4004045,89		
404403,19	4004329,51	403903,98	4004052,44	403859,94	4004047,63		
404396,18	4004329,33			403865,19	4004059,37		
404393,90	4004334,77	ΑΑ6		403864,04	4004066,07		
404386,35	4004350,25	POINT_X	POINT_Y	403863,80	4004068,35		
404380,92	4004373,91	403870,26	4004000,95	403870,44	4004081,86		
404377,48	4004387,68	403869,86	4004000,90	403881,69	4004085,11		
404373,27	4004396,26	403866,44	4004006,42				
404365,78	4004409,83	403866,94	4004006,40	ΑΑ11			
404371,87	4004414,82			POINT_X	POINT_Y		
404368,90	4004424,18	ΑΑ7		403850,83	4004012,51		
404372,02	4004427,14	POINT_X	POINT_Y	403853,19	4004033,98		
404374,34	4004437,70	403885,41	4003996,80	403851,86	4004042,44		
404377,68	4004452,48	403883,45	4003991,03	403852,25	4004042,70		
404378,39	4004458,85	403885,20	4003996,41	403853,44	4004034,39		
404383,51	4004460,42	403884,81	4003997,97				
404390,97	4004450,02						
404397,97	4004442,41						
404400,61	4004436,81						



Β. Επανακηρύσσουμε ως αναδασωτέα, προκειμένου να τύχει εφαρμογής η παρ. 7Α του άρθρου 67Α του ν. 998/1979, έκταση δασικού χαρακτήρα του άρθρου 3 του ν. 998/1979, συνολικού εμβαδού 4,195 στρ., στη θέση «Βάνη», τοπικής κοινότητας Καραβά, του Δήμου Κυθήρων, Περιφερειακής Ενότητας Νήσων, της Περιφέρειας Αττικής.

Η έκταση αυτή, έχει κηρυχθεί ως αναδασωτέα λόγω πυρκαγιάς με την υπ' αρ.: 3033/30-8-2000 (Δ 604) απόφαση του Γενικού Γραμματέα Περιφέρειας Αττικής και απεικονίζεται στο συνημμένο ως άνω απόσπασμα Ορθοφωτοχάρτη που συνοδεύει αναπόσπαστα την παρούσα, με κόκκινο χρωματισμό, ως τμήμα ΔΔ_ΑΝ1 (0,104 στρ.) και τμήμα ΔΔ_ΑΝ2 (4,091 στρ.) και προσδιορίζεται επακριβώς από τις κάτωθι συντεταγμένες σε ΕΓΣΑ '87:

ΔΔ_ΑΝ1		ΔΔ_ΑΝ2	
POINT_X	POINT_Y	POINT_X	POINT_Y
404135,24	4005142,03	403897,55	4004961,31
404145,51	4005138,53	403868,55	4004977,92
404139,97	4005126,76	403905,05	4004983,28
404136,67	4005122,96	403963,26	4004983,28
		403982,90	4004986,85
		403975,40	4004976,21
		403961,64	4004951,34
		403944,97	4004911,39
		403941,54	4004898,72

Γ. Εξαιρούνται της παρούσας απόφασης: i) οι μη δασικές εκτάσεις ΑΑ2 (8,298 στρ.), ΑΑ3 (0,552 στρ.), ΑΑ4 (5,011 στρ.), ΑΑ5 (4,864 στρ.), ΑΑ6 (0,0025 στρ.), ΑΑ7 (0,00047 στρ.), ΑΑ8 (0,002 στρ.), ΑΑ9 (0,0088 στρ.), ΑΑ10 (3,138 στρ.), ΑΑ11 (0,0053 στρ.), ΑΑ12 (13,678 στρ.) και ΑΑ13 (10,216 στρ.) και

ii) τα τμήματα 1 (11,7 στρ.) και 2 (391,187στρ.), τα οποία εμπίπτουν αντίστοιχα στις υπ' αρ. 2473/10-9-2007 (Δ' 456) και 10144/326/19-3-2015 (Δ' 71) αποφάσεις κήρυξης ως αναδασωτέων εκτάσεων.

Η συνολική έκταση που κηρύσσεται και επανακηρύσσεται ως αναδασωτέα λόγω πυρκαγιάς με την παρούσα, συνορεύει: Βόρεια, Ανατολικά, Νότια και Δυτικά με δασικής εν γένει μορφής εκτάσεις.

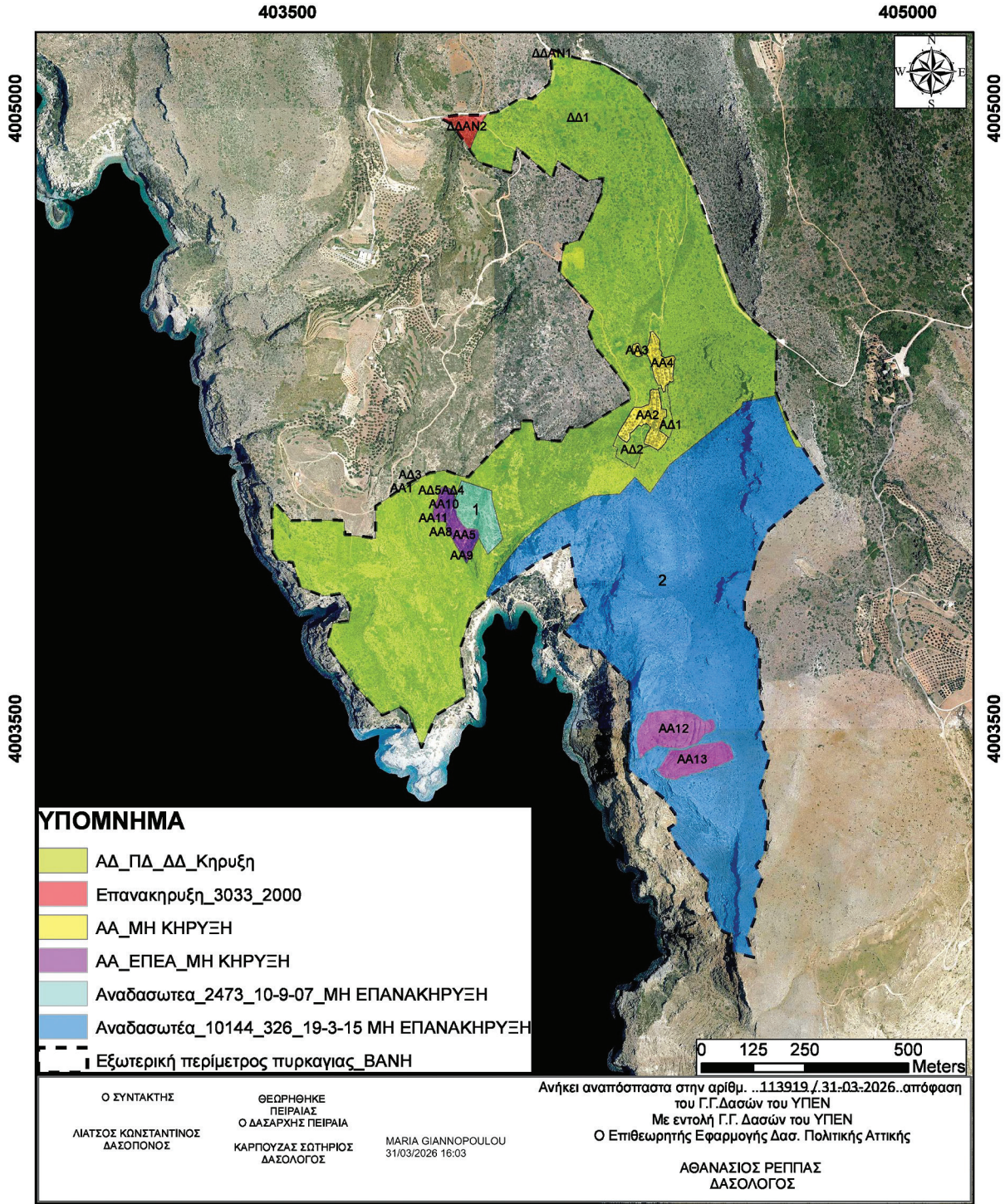
Σκοποί της κήρυξης και επανακήρυξης της ανωτέρω έκτασης ως αναδασωτέας είναι η διατήρηση του δασικού χαρακτήρα αυτής, ο αποκλεισμός διάθεσής της για άλλη χρήση και η αποκατάσταση της δασικής βλάστησης. Η αποκατάσταση της βλάστησης θα γίνει με φυσική αναγέννηση ή με πρόγραμμα τεχνητής αναγέννησης.

Από τις διατάξεις της απόφασης αυτής δεν προκαλείται δαπάνη σε βάρος του κρατικού προϋπολογισμού.

Η ισχύς της παρούσας αρχίζει από τη δημοσίευσή της στην Εφημερίδα της Κυβερνήσεως.



**ΑΠΕΙΚΟΝΙΣΗ ΠΡΟΤΕΙΝΟΜΕΝΗΣ ΕΚΤΑΣΗΣ ΓΙΑ ΚΗΡΥΞΗ ΚΑΙ ΕΠΑΝΑΚΗΡΥΞΗ
ΑΝΑΔΑΣΩΤΕΑΣ ΣΤΗ ΘΕΣΗ ΒΑΝΗ ΚΥΘΗΡΩΝ ΣΕ ΥΠΟΒΑΘΡΟ ΟΡΘΟΦΩΤΟΧΑΡΤΗ
ΕΤΟΥΣ 2015 ΤΗΣ ΕΛΛΗΝΙΚΟ ΚΤΗΜΑΤΟΛΟΓΙΟ ΚΛΙΜΑΚΑ 1:12.000**



403500

405000

ΕΘΝΙΚΟ ΤΥΠΟΓΡΑΦΕΙΟ
 Για τεχνικούς λόγους στο σχεδιάγραμμα,
 από το ηλεκτρονικό αρχείο, έγινε
 σμίκρυνση κατά ποσοστό **79%**



Η απόφαση αυτή να δημοσιευθεί στην Εφημερίδα της Κυβερνήσεως.

Αθήνα, 31 Μαρτίου 2026

Με εντολή Γενικού Γραμματέα Δασών
Ο Προϊστάμενος Επιθεώρησης Εφαρμογής
Δασικής Πολιτικής Αττικής
ΑΘΑΝΑΣΙΟΣ ΡΕΠΠΑΣ

**ΕΘΝΙΚΟ ΤΥΠΟΓΡΑΦΕΙΟ**

Το Εθνικό Τυπογραφείο αποτελεί δημόσια υπηρεσία υπαγόμενη στην Προεδρία της Κυβέρνησης και έχει την ευθύνη τόσο για τη σύνταξη, διαχείριση, εκτύπωση και κυκλοφορία των Φύλλων της Εφημερίδας της Κυβερνήσεως (ΦΕΚ), όσο και για την κάλυψη των εκτυπωτικών - εκδοτικών αναγκών του δημοσίου και του ευρύτερου δημόσιου τομέα (ν. 3469/2006/Α' 131 και π.δ. 29/2018/Α' 58).

1. ΦΥΛΛΟ ΤΗΣ ΕΦΗΜΕΡΙΔΑΣ ΤΗΣ ΚΥΒΕΡΝΗΣΕΩΣ (ΦΕΚ)

- Τα **ΦΕΚ σε ηλεκτρονική μορφή** διατίθενται δωρεάν στο **www.et.gr**, την επίσημη ιστοσελίδα του Εθνικού Τυπογραφείου. Όσα ΦΕΚ δεν έχουν ψηφιοποιηθεί και καταχωριστεί στην ανωτέρω ιστοσελίδα, ψηφιοποιούνται και αποστέλλονται επίσης δωρεάν με την υποβολή αιτήματος στην ηλεκτρονική διεύθυνση **feksales@et.gr**.
- Τα **ΦΕΚ σε έντυπη μορφή** διατίθενται σε μεμονωμένα φύλλα είτε απευθείας από το Τμήμα Πωλήσεων και Συνδρομητών, είτε ταχυδρομικά με την αποστολή αιτήματος παραγγελίας στην ηλεκτρονική διεύθυνση **feksales@et.gr**.
 - Το κόστος ενός ασπρόμαυρου ΦΕΚ από 1 έως 16 σελίδες είναι 1,00 €, αλλά για κάθε επιπλέον οκτασέλιδο (ή μέρος αυτού) προσαυξάνεται κατά 0,20 €. Το κόστος ενός έγχρωμου ΦΕΚ από 1 έως 16 σελίδες είναι 1,50 €, αλλά για κάθε επιπλέον οκτασέλιδο (ή μέρος αυτού) προσαυξάνεται κατά 0,30 €.
 - Το τεύχος Α.Σ.Ε.Π. διατίθεται δωρεάν.
 - Υπάρχει δυνατότητα ετήσιας συνδρομής οποιουδήποτε τεύχους σε έντυπη μορφή μέσω του Τμήματος Πωλήσεων και Συνδρομητών.

• Τρόποι αποστολής κειμένων προς δημοσίευση:

- A.** Αποστολή των εγγράφων προς δημοσίευση στο ΦΕΚ στην ηλεκτρονική διεύθυνση **https://eservices.et.gr**. Σχετικές εγκύκλιοι και οδηγίες στην ηλεκτρονική διεύθυνση του Εθνικού Τυπογραφείου (**www.et.gr**) στη διαδρομή **Ανακοινώσεις → Εγκύκλιοι**.
- B.** Κατ' εξαίρεση, όσοι πολίτες δεν διαθέτουν προηγμένη ψηφιακή υπογραφή μπορούν είτε να αποστέλλουν ταχυδρομικά, είτε να καταθέτουν με εκπρόσωπό τους κείμενα προς δημοσίευση εκτυπωμένα σε χαρτί στο Τμήμα Παραλαβής και Καταχώρισης Δημοσιευμάτων.

• Πληροφορίες, σχετικά με την αποστολή/κατάθεση εγγράφων προς δημοσίευση, την ημερήσια κυκλοφορία των Φ.Ε.Κ., με την πώληση των τευχών και με τους ισχύοντες τιμοκαταλόγους για όλες τις υπηρεσίες μας, περιλαμβάνονται στον ιστότοπο (**www.et.gr**). Επίσης μέσω του ιστότοπου δίδονται πληροφορίες σχετικά με την πορεία δημοσίευσης των εγγράφων, με βάση τον Κωδικό Αριθμό Δημοσιεύματος (ΚΑΔ). Πρόκειται για τον αριθμό που εκδίδει το Εθνικό Τυπογραφείο για όλα τα κείμενα που πληρούν τις προϋποθέσεις δημοσίευσης.

2. ΕΚΤΥΠΩΤΙΚΕΣ - ΕΚΔΟΤΙΚΕΣ ΑΝΑΓΚΕΣ ΤΟΥ ΔΗΜΟΣΙΟΥ

Το Εθνικό Τυπογραφείο ανταποκρινόμενο σε αιτήματα υπηρεσιών και φορέων του δημοσίου αναλαμβάνει να σχεδιάσει και να εκτυπώσει έντυπα, φυλλάδια, βιβλία, αφίσες, μπλοκ, μηχανογραφικά έντυπα, φακέλους για κάθε χρήση, κ.ά.

Επίσης σχεδιάζει ψηφιακές εκδόσεις, λογότυπα και παράγει οπτικοακουστικό υλικό.

Ταχυδρομική Διεύθυνση: **Καποδιστρίου 34, 10432 Αθήνα**

ΤΗΛΕΦΩΝΙΚΟ ΚΕΝΤΡΟ: 210 5279000

Ιστότοπος: **www.et.gr**

Πληροφορίες σχετικά με την λειτουργία του ιστότοπου: **helpdesk.et@et.gr**

Αποστολή εγγράφων προς δημοσίευση στο ΦΕΚ στην ηλεκτρονική διεύθυνση

https://eservices.et.gr

ΕΞΥΠΗΡΕΤΗΣΗ ΚΟΙΝΟΥ

Πωλήσεις - Συνδρομές: (Ισόγειο, τηλ. 210 5279178 - 180)

Πληροφορίες: (Ισόγειο, Γραφείο 3 και τηλεφ. κέντρο 210 5279000)

Παραλαβή Δημοσιευτέας Ύλης: (Ισόγειο, τηλ. 210 5279139)

Ωράριο για το κοινό: Δευτέρα έως και Παρασκευή: 8:00 - 13:30

